



Interreg
Polska-Słowacja

Europejski Fundusz Rozwoju Regionalnego



ZAPEWNIENIE DOSTĘPNOŚCI W PROJEKTACH INTERREG VA POLSKA - SŁOWACJA

Kraków, kwiecień 2020 r.

W generatorze wniosków była zakładka:

„ Szerszy kontekst projektu”

gdzie należało opisać m in.:

- dostępności działań projektowych dla osób z niepełnosprawnościami,
- stosowanie zasady uniwersalnego projektowania

W ocenie jakościowej zweryfikowano:

czy realizacja projektu przyczynia się do realizacji polityki równości szans i niedyskryminacji i uwzględnia potrzeby różnych osób, w tym osób z niepełnosprawnościami, które wchodzi w skład grupy docelowej projektu.

Teraz, podczas realizacji projektu należy zapewnić dostępność projektu Interreg VA Polska- Słowacja w zakresie zgodnym co najmniej z:

- zatwierdzonym wnioskiem aplikacyjnym,
- przepisami prawa.

NAJWAŻNIEJSZE PRZEPISY

1. art. 7 Rozporządzenia tzw. ogólnego 1303/2013

„W procesie przygotowywania i wdrażania programów należy w szczególności wziąć pod uwagę zapewnienie dostępności dla osób z niepełnosprawnościami”

2. Rozporządzenie Rady Ministrów z dnia 12 kwietnia 2012 r. w sprawie Krajowych Ram Interoperacyjności, minimalnych wymagań dla rejestrów publicznych i wymiany informacji w postaci elektronicznej oraz minimalnych wymagań dla systemów teleinformatycznych (Dz.U. 2016, poz. 113 ze zmianami).

3. Rozporządzenie Ministra Infrastruktury w sprawie warunków technicznych jakim powinny odpowiadać budynki i ich usytuowanie – Załącznik do Obwieszczenia Ministra Infrastruktury z 17 lipca 2015 r. (poz. 1422) – tekst jednolity rozporządzenia z 8 kwietnia 2019 r.

NAJWAŻNIEJSZE PRZEPISY

4. Rozporządzenie Ministra Transportu i Gospodarki Morskiej w sprawie warunków technicznych, jakim powinny odpowiadać drogi publiczne i ich usytuowanie z dnia 2 marca 1999 r. (Dz.U. Nr 43, poz. 430 z późn. zmianami)

5. Rozporządzenie Ministra Transportu i Gospodarki Morskiej w sprawie warunków technicznych jakim powinny odpowiadać drogowe obiekty inżynierskie i ich usytuowanie (DZ. U. nr 63 poz. 735 z 2000 z późn. zm.)

NAJWAŻNIEJSZE PRZEPISY

UWAGA NOWOŚĆ !!!

Ustawa z 19 lipca 2019 roku o zapewnianiu
dostępności osobom ze szczególnymi potrzebami
Dz. U. 2019 poz. 1696
ustawa określa:

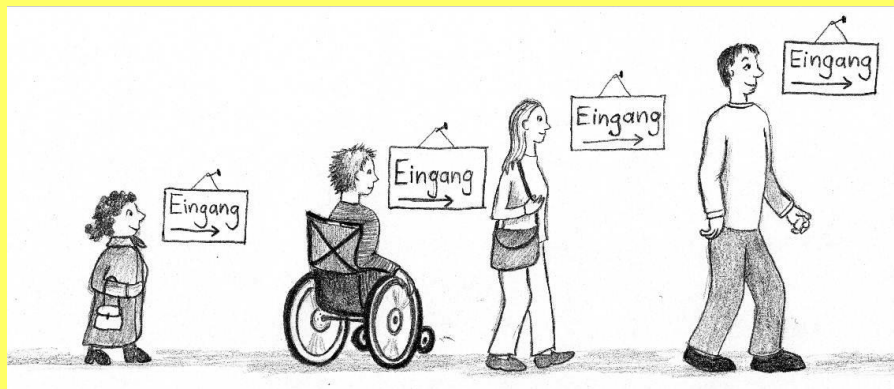
- środki służące zapewnianiu dostępności osobom ze szczególnymi
potrzebami,
- obowiązki podmiotów publicznych w zakresie zapewnienia
dostępności

POJECIE UNIWERSALNEGO PROJEKTOWANIA

Projektowanie uniwersalne (ang. *universal design*)

– filozofia projektowania produktów i otoczenia, w taki sposób by mogły być one użyte przez **wszystkich ludzi, w możliwie szerokim zakresie, bez potrzeby adaptacji** lub specjalnego projektowania

- kierunek,
- sposób myślenia
- **nie jest ścisłą metodą**



Nie można oczekiwać, że produkt spełni oczekiwania i potrzeby wszystkich użytkowników, można jedynie dążyć do rozszerzenia grupy użytkowników.

POJECIE UNIWERSALNEGO PROJEKTOWANIA

Uniwersalne projektowanie to projektowanie produktów oraz otoczenia tak, aby były one dostępne dla wszystkich ludzi:

- w największym możliwym stopniu,
- **bez potrzeby adaptacji,**
- w każdym wieku,
- z różnymi możliwościami i stopniem sprawności,
- z uwzględnieniem czynników związanych ze zdolnością poruszania się, słyszenia, widzenia.

POJECIE UNIWERSALNEGO PROJEKTOWANIA

7 zasad

1. Identyczne zastosowanie (*Equitable use*)
2. Elastyczność użycia (*Flexibility in use*)
3. Prosta i intuicyjna obsługa (*Simple and intuitive*)
4. Zauważalna informacja (*Perceptible information*)
5. Tolerancja dla błędów (*Tolerance for error*)
6. Niski poziom wysiłku fizycznego (*Low physical effort*)
7. Wymiary i przestrzeń dla podejścia i użycia (*Size and space for approach and use*)

W analizie sytuacji problemowej, która ma zostać rozwiązana lub złagodzona dzięki realizacji projektu, powinny zostać uwzględnione potrzeby różnych osób, w tym osób z niepełnosprawnościami, które wejdą w skład grupy docelowej

W szczególności należy zapewnić:

- dostępność do zasobów cyfrowych,
- dostępność do materiałów drukowanych,
- dostępność do wydarzeń, konferencji,
- dostępność do infrastruktury

W projektach powinien być ujęty tzw. **budżet wrażliwy**, który:

- uwzględnia przyjęte założenia dotyczące form wsparcia
- odzwierciedla grupę docelową

Budżet wrażliwy powinien zawierać koszty:

- umożliwiające udział w projekcie osobom z niepełnosprawnościami,
- dostosowania produktów ogólnodostępnych osobom z niepełnosprawnościami, np. tłumaczenie filmów na język migowy

DOSTĘPNOŚĆ DO DZIAŁAŃ MIĘKKICH W PROJEKTACH INTERREG VA

- strony internetowe
- organizacja spotkań, konferencji
- organizacja koncertów, zawodów sportowych
- przygotowanie materiałów:
 - konferencyjnych
 - postępowań pzp
 - materiały drukowane (ulotki, publikacje)
 - prezentacje podczas spotkań

DOSTĘPNOŚĆ DO ZASOBÓW CYFROWYCH

Wszystkie strony publiczne powinny być dostępne dla każdego

Wytyczne WCAG 2.0 (Web Content Accessibility Guidelines) – tj. uniwersalnych zaleceń 4 ZASADY:

PERCEPCJA

FUNKCJONALNOŚĆ

ZROZUMIAŁOŚĆ

RZETELNOŚĆ

DOSTĘPNOŚĆ DO ZASOBÓW CYFROWYCH

Rozporządzenie Rady Ministrów z dnia 12 kwietnia 2012 r. w sprawie Krajowych Ram Interoperacyjności zobowiązuje podmioty realizujące zadania publiczne czyli m.in. ministerstwa, urzędy wojewódzkie, urzędy miast i gmin, policję, straż, szpitale i wiele innych organizacji do dostosowania serwisów www do standardu **WCAG**

DOSTĘPNOŚĆ DO ZASOBÓW CYFROWYCH

- załączniki - unikatowe nazwy plików
- unikać skanów dokumentów np.jpg
- dokumenty w PDF sformatowane z DOC
- program do audiodeskrypcji dokumentów w PDF
- dokumenty DOC sformatowane np. nagłówki
- możliwość powiększenia, zmiany kontrastów
- unikanie żargonu, prosty język, streszczenia
- pliki audio + napisy dla niesłyszących
- stosować wykresy, rysunki + opis

DOSTĘPNOŚĆ DO MATERIAŁÓW DRUKOWANYCH

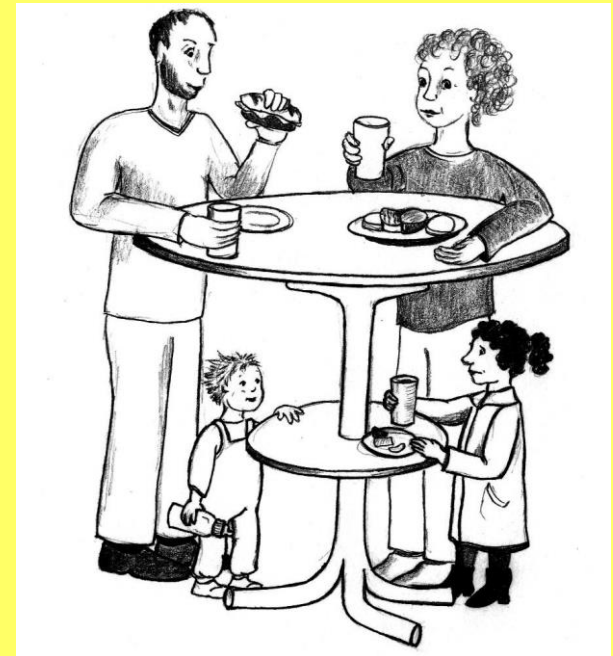
- przemyślany przekaz,
- prosty język, bez żargonu,
- kontrast litery/tło
- stosować czcionki bezszeryfowe (~~szeryfowe~~)
- *ograniczyć kursywę,*
- odpowiednia wielkość tekstu,
- rysunki, schematy, wykresy,
- tabele w przemyślany sposób,

DOSTĘPNA IMPEZA, KONFERENCJA, SZKOLENIE itp.

WAŻNE pytamy o potrzeby na etapie ZGŁOSZENIA !

NALEŻY PRZEPROWADZIĆ ANALIZĘ:

- dojazdów, miejsc parkingowych
- dojść, szerokość drzwi, rampy, windy
- dostępności toalet, oznaczenia
- cateringu:
 - specjalne potrzeby żywieniowe
 - opisy składników
 - sposób serwowania,
 - organizacja przestrzeni,
 - wysokość stołów,



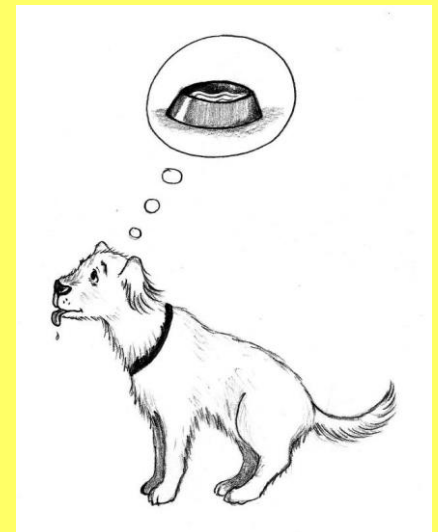
DOSTĘPNA IMPEZA, KONFERENCJA, SZKOLENIE itp.

Pytanie o potrzeby na etapie ZGŁOSZENIA !

- inne potrzeby np.
 - tłumaczenie z języka migowego
 - pętla indukcyjna
 - woda dla psa przewodnika,
 - itd. ...

Imprezy masowe, większe konferencje itp.

- należy założyć ... % osób z niepełnosprawnościami wg indywidualnej analizy



DOSTĘPNA IMPEZA, KONFERENCJA, SZKOLENIE itp.

Należy zapewnić warunki dostępności – **obligatoryjne**,
których spełnienie pozwoli na:

- udział,
- zrozumienie,
- komunikowanie się

Warto rozważyć przygotowanie listy sprawdzającej z
pytaniami dla warunków obligatoryjnych i ewentualnie
dodatkowych

PRZYKŁADY PYTAŃ OBLIGATORYJNYCH

Dla kogo ma być zapewniona dostępność?

- 1) osoby niesłyszące i niedosłyszące,
- 2) osoby niewidome i niedowidzące,
- 3) osoby z niepełnosprawnością ruchową (m.in. osoby poruszające się na wózku inwalidzkim, osoby z trudnościami w poruszaniu się),
- 4) osoby z ograniczeniami poznawczymi ,
- 5) osoby z chorobami psychicznymi,
- 6) osoby przewlekle chore lub z rzadkimi chorobami,
- 7) autystycy,
- 8) ludzie starsi,
- 9) rodzice z dziećmi na wózkach
- 10) osoby ze specjalnymi potrzebami żywieniowymi,

PRZYKŁADY PYTAŃ OBLIGATORYJNYCH

Czy ulotki, plakaty, itp. informujące o danym wydarzeniu zawierają informacje na temat dostępności albo o jej braku?

Czy w formularzu zgłoszeniowym zawarto pytania odnośnie szczególnych potrzeb osób z niepełnosprawnościami?

Czy są kontrastowe oznaczenia szklanych drzwi i ścian na całej ich szerokości dla osób niedowidzących?

Czy wszyscy uczestnicy mają dobrą widoczność, np. sceny?

Czy bufet/stoły są różnej wysokości – dostępne dla osób na wózkach ?

PRZYKŁADY PYTAŃ OBLIGATORYJNYCH

Czy zapewniono informację o alergenach?

Ulotki – czy czcionka jest wystarczająco duża (rekomendowana wielkość minimum 0,35 do 0,7 cm), przejrzysta, niewiele tekstu?

Czy kontrast pomiędzy tekstem a tłem jest wystarczający?

Czy zrezygnowano ze świec i innych niebezpiecznych przedmiotów/dekoracji dla osób niewidomych / niedowidzących?

Czy znaki / drogowskazy są umieszczone na wysokości 130 cm lub na różnych wysokościach?

PRZYKŁADY PYTAŃ DODATKOWYCH

Czy wykonano materiały informacyjne w języku Braille/nagrania MP3, z użyciem dużej czcionki ?

Czy zorganizowano wodę, jedzenie dla psów przewodników?

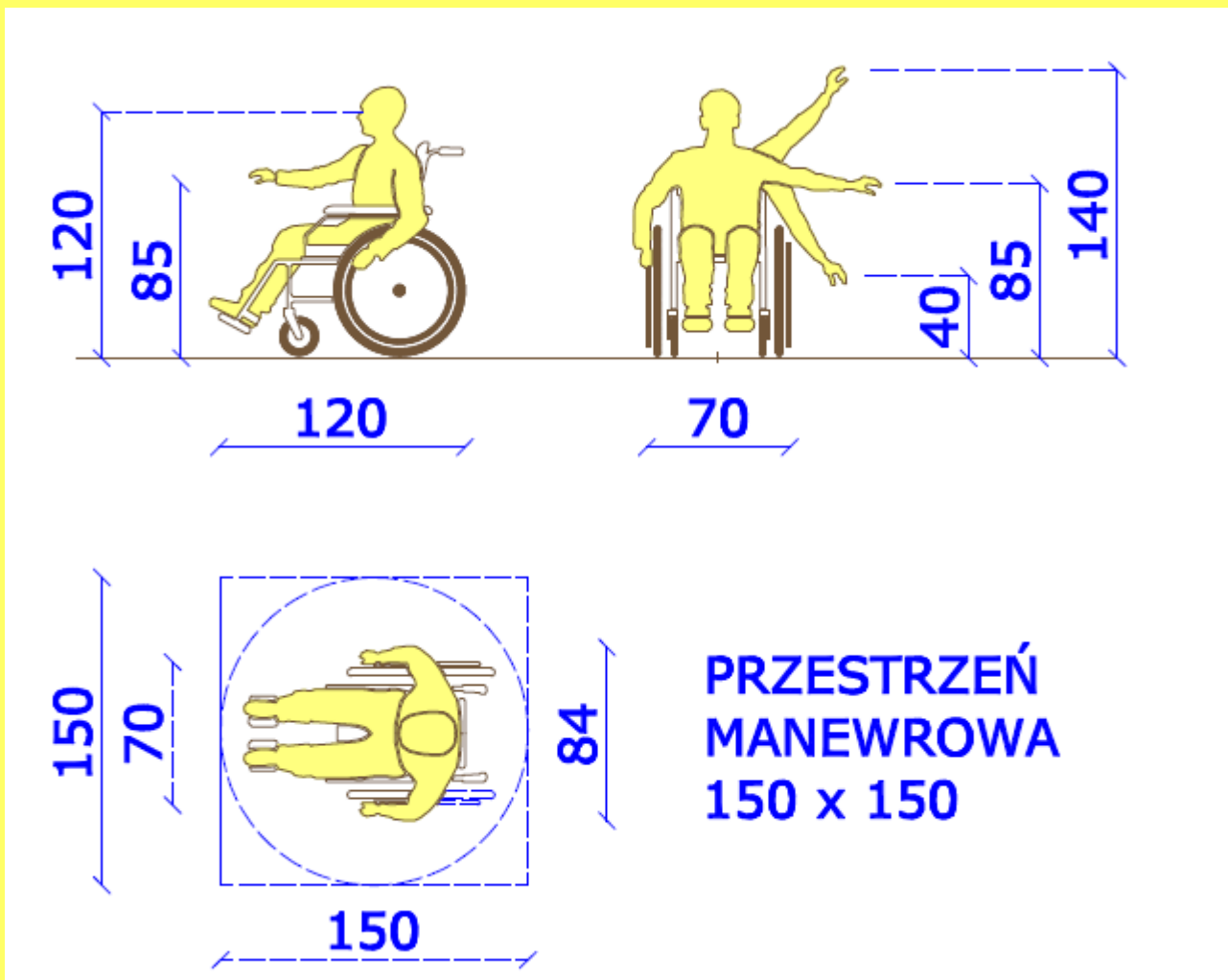
Czy tłumacz języka migowego jest dostępny również w kuluarach?

Czy miejsca sprzedaży biletów są dostępne dla osób na wózkach, czy bilety mają kontrastowe kolory, czy nie ma na nich zbyt dużo treści ?



DOSTĘPNOŚĆ
DO INFRASTRUKTURY
(budynki użyteczności publicznej)

Gabaryty człowieka na wózku



PRZYKŁADY ZASAD W ZAKRESIE DOSTĘPNOŚCI

- miejsca postojowe nie mają ograniczeń w zakresie odległości od budynków innych niż mieszkalne (min 3,6 x 5 m lub 3,6 x 6 m)
- **stosować podjazdy o ile to jest możliwe a nie podnośniki**
- co najmniej jedno dojście powinno zapewniać osobom niepełnosprawnym dostęp do całego budynku lub tych jego części, z których osoby te mogą korzystać

PRZYKŁADY ZASAD W ZAKRESIE DOSTĘPNOŚCI

- szerokość drzwi w świetle min. 90 cm
- drzwi otwieranie 90°
- wysokość progu maks 2 cm
- drzwi rozsuwane obok normalnych
- furtki w ogrodzeniu przy budynkach użyteczności publicznej nie mogą utrudniać dostępu do nich osobom niepełnosprawnym
- panel sterujący np. windy na wysokości 80 – 120 cm, należy zachować odstęp min 50 cm od ściany

Bariery architektoniczne – WEJŚCIE DO BUDYNKU

złe oznaczenia / brak informacji

- problem 3 schodów,
- za stroma pochylnia,
- drzwi obrotowe,
- drzwi z samozamykaczami,
- dojazd osobnym wejściem,

- podnośniki i urządzenia wymagające obsługi i

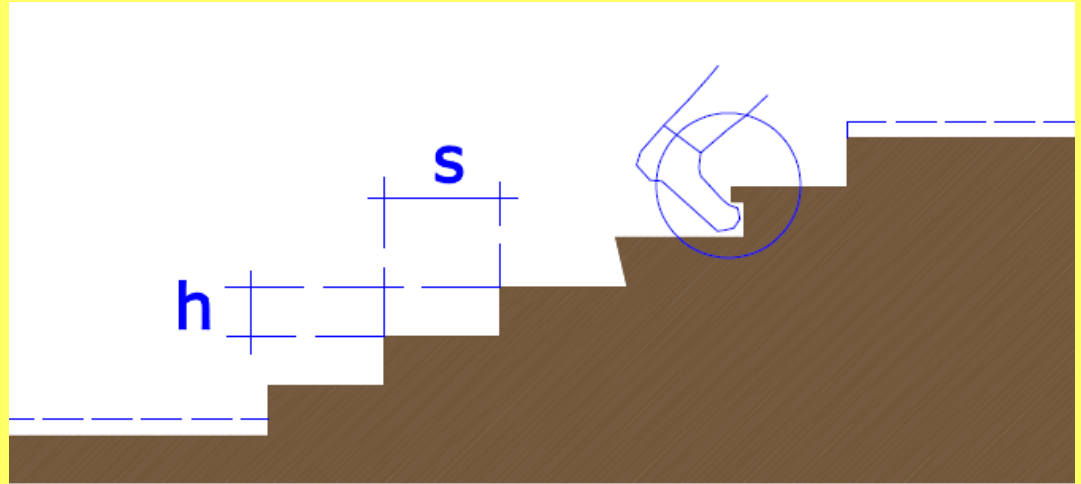
przywołania innych osób – należy unikać takich rozwiązań,

które wymagają pomocy /obsługi przez dodatkowe osoby

Bariery architektoniczne – SCHODY

Schody ergonomiczne
powinny spełniać
warunek

$$2h+s = 60-65 \text{ cm}$$

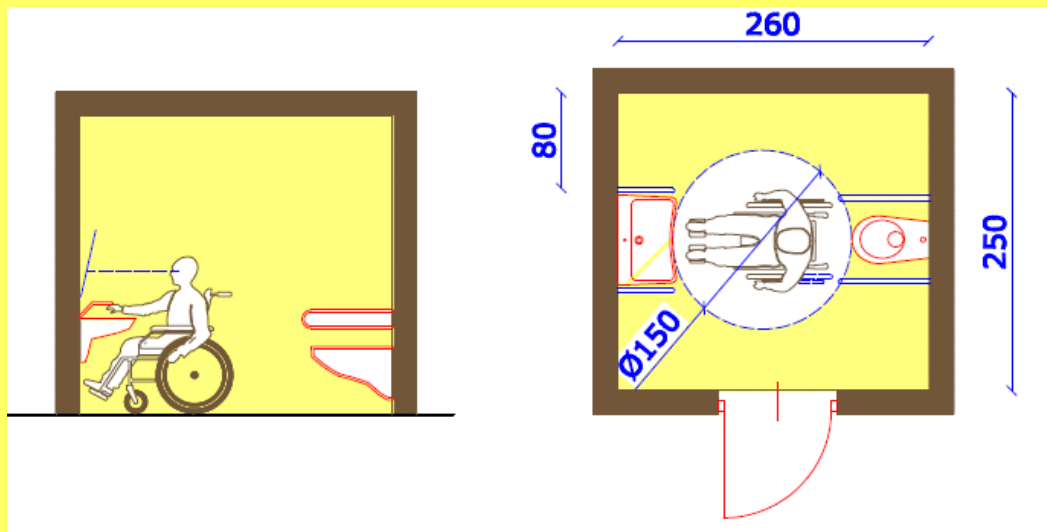


W budynkach użyteczności publicznej

- max wysokość schodów wewnętrznych 17,5 cm
- min szerokość schodów zewnętrznych 35 cm
- krawędzie schodów kolor kontrastujący z kolorem posadzki
- klatka schodowa ma zapewnić możliwość zniesienia człowieka na noszach

Bariery architektoniczne – TOALETY

- na piętrach dostępnych dla osób niepełnosprawnych,
- drzwi szerokość w świetle min. 90 cm ,
- drzwi bez progów, otwieranie kątem 90°
- przestrzeń manewrowa min. 150x150
- optymalnie dostępność do miski ustępowej z dwóch stron,
- lustro regulowane / zapewniające widok całej postaci



BARIERY ARCHITEKTONICZNE – POCHYLNIE

Szerokość biegu 120 cm, między poręczami 100-110

Krawężnik z boku pochylni 7 cm

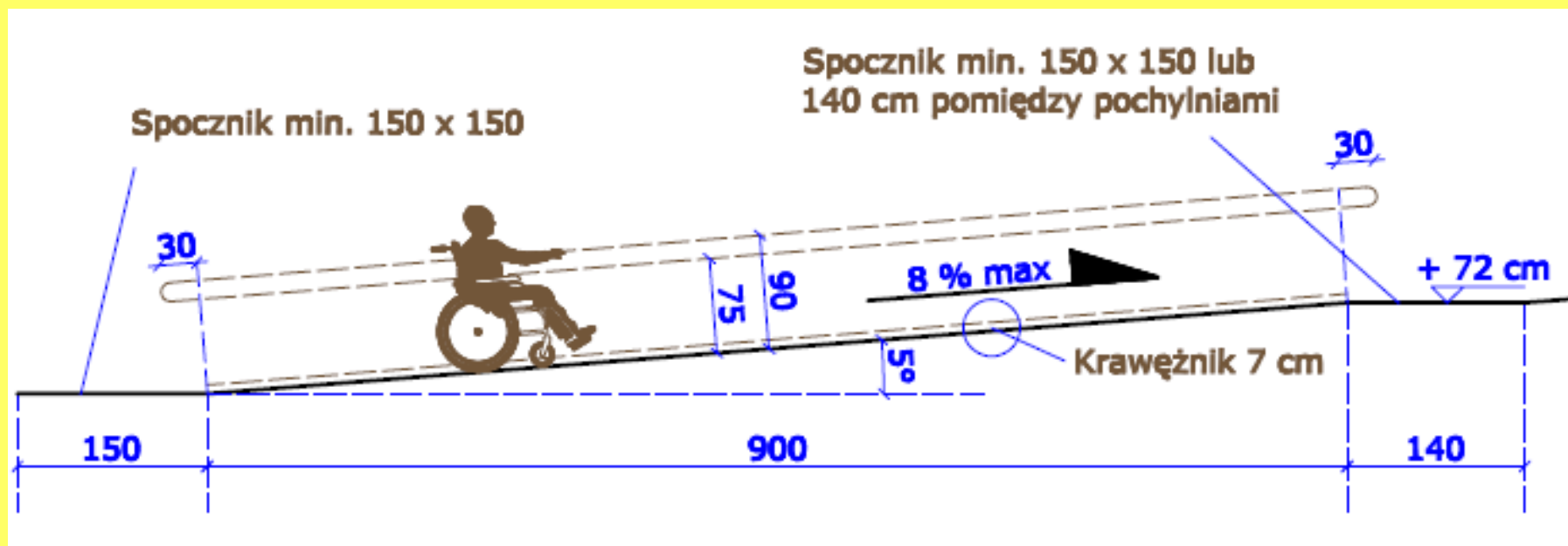
Spoczniki 150 cm x 150 cm

Maksymalne nachylenie pochylni:

do wysokości 15 cm – 15 % (pod dachem 15%)

do wysokości 50 cm – 8 % (pod dachem 10%)

powyżej 50 cm – 6 % (pod dachem 8%)



ZAGOSPODAROWANIE PASA DROGOWEGO

Drzewa w pasie drogowym powinny być tak usytuowane, żeby w okresie swojej wegetacji nie powodowały niszczenia nawierzchni drogi oraz nie utrudniały użytkowania chodników przez pieszych, **w szczególności przez osoby niepełnosprawne**

Obiekty i urządzenia w pasie drogowym, przeznaczone dla uczestników ruchu, powinny zapewniać bezpieczeństwo ich użytkowania, **w tym również przez osoby niepełnosprawne.**

CHODNIKI

chodnik powinien być wyniesiony ponad krawędź jezdni na wysokość od 6 cm do 16 cm (nie dotyczy przejść dla pieszych i przejazdów dla rowerzystów)

Szerokość chodnika

- przy jezdni min 2 m,
- przy jezdni w przypadku remontu lub przebudowy dopuszcza się miejscowe zwężenie do 1,25 m,
- zwiększenie szer. w przypadku lokalizacji urządzeń, drzew, słupów

Pochylenie podłużne chodnika lub samodzielnego ciągu pieszego nie powinno przekraczać 6%

Urządzenia na chodniku, w szczególności podpory znaków drogowych, słupy oświetleniowe należy tak usytuować, aby nie utrudniały użytkowania chodnika, **w tym przez osoby niepełnosprawne**

Ścieżki rowerowe

Szerokość ścieżki rowerowej powinna wynosić nie mniej niż:

1,5 m - gdy jest ona jednokierunkowa,

2,0 m - gdy jest ona dwukierunkowa,

2,5 m - gdy ze ścieżki jednokierunkowej mogą korzystać piesi.

Szerokość ścieżki rowerowej należy ustalać indywidualnie,

jeżeli oprócz prowadzenia ruchu rowerowego pełni ona inne

funkcje

ŚCIEŻKI DOTYKOWE – brak przepisów (poza obiektami metra)

Szerokość 30 cm - powinna wyznaczać kierunek ruchu

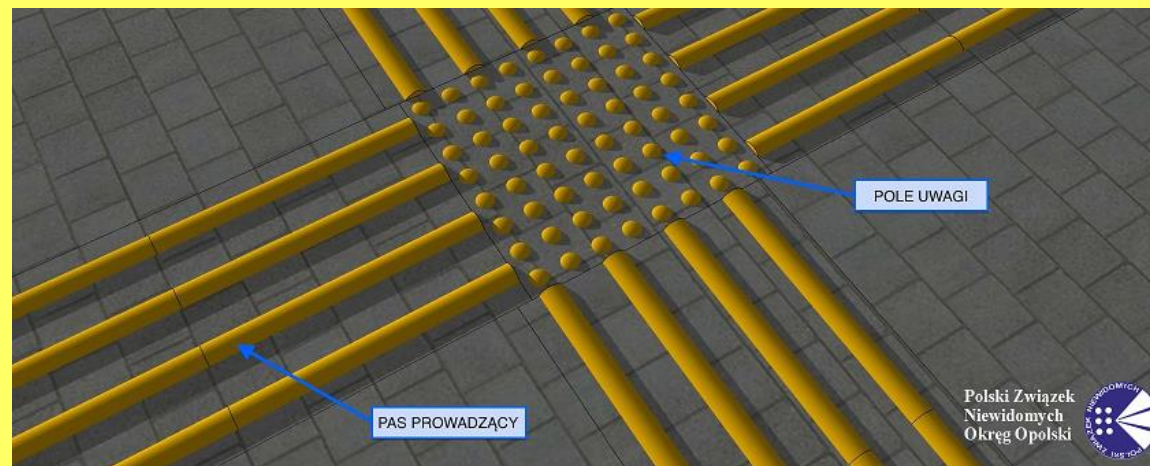
DOTYKOWE ZNAKI OSTRZEGAWCZE –

Pole uwagi - 40x40 cm umieszcza się w miejscach decyzji np. zmiany kierunku ruchu

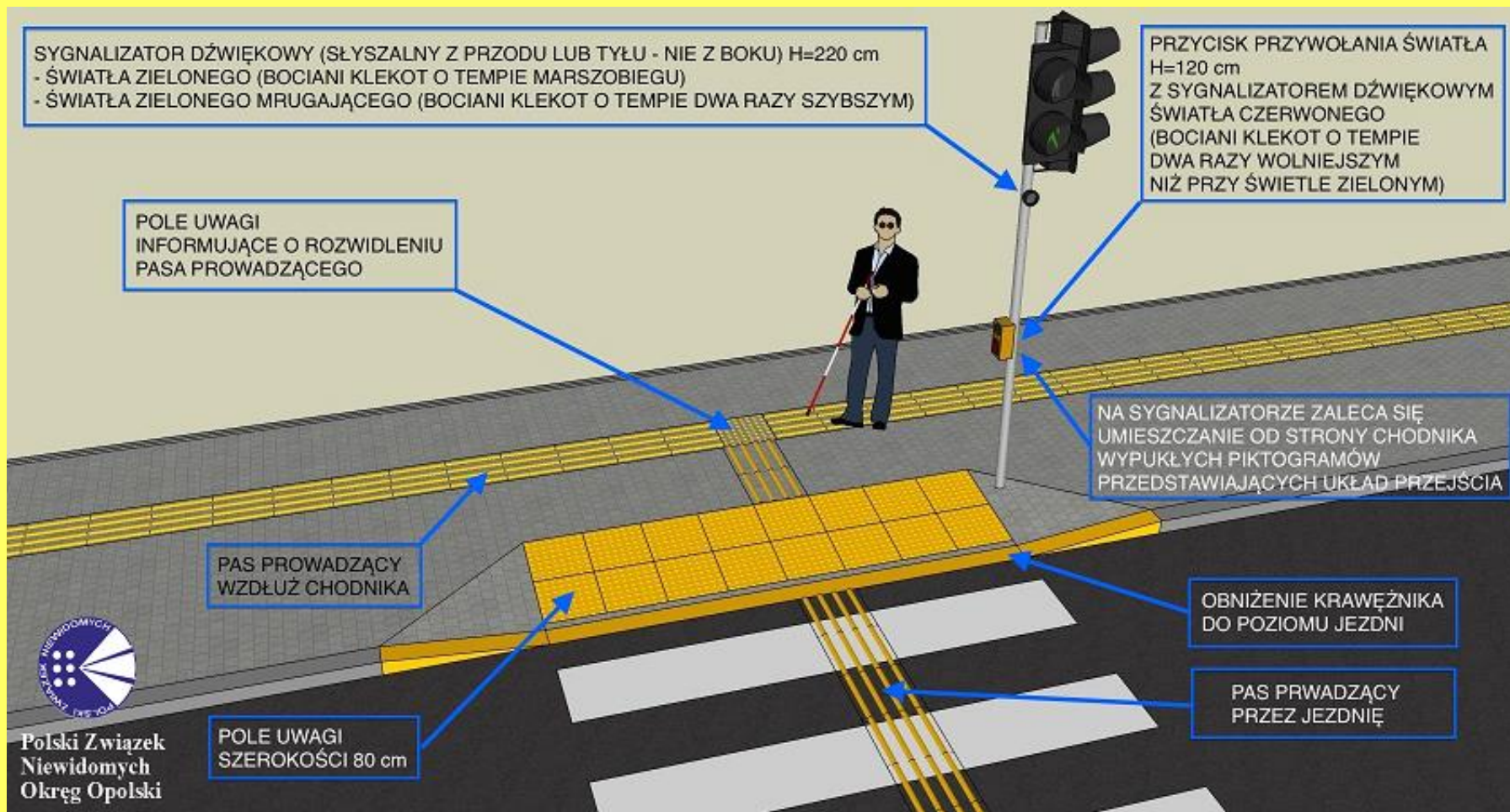
Pas szerokości 30 cm lub 40 cm - liniowo – przed niebezpieczeństwami np. przed przejściem, schodami

Najczęstsze błędy:

- uszkodzony element,
- brak ciągłości,
- brak pola uwagi,
- przeszkody,
- brak konsekwencji różne elementy konstrukcji w jednym obiekcie



ŚCIEŻKI DOTYKOWE – brak przepisów (poza obiektami metra)



PRZYKŁADY POPRAWY DOSTĘPNOŚCI – inspiracje





Interreg
Polska-Słowacja
Europejski Fundusz Rozwoju Regionalnego



WNIOSKI dla projektów INTERREG VA

Nie wystarczy, że są zaprojektowane rozwiązania np. architektoniczne, dostęp do zasobów cyfrowych itp.

Na etapie realizacji projektu należy zwracać uwagę na **SZCZEGÓŁY !**

pilnować, wymagać od wykonawców, sprawdzać:

- w trakcie realizacji inwestycji,
- w trakcie organizacji działań miękkich,
- przy zlecaniu i odbiorze wszelkich zamówień,
- w trakcie funkcjonowania obiektu.

Grzegorz Wieniewski
Śląski Urząd Wojewódzki